

# NÁVOD K OBSLUZE

## Controlcenter II

KP 32 A 100-1

992304



### **SCI spol. s r. o.**

588 41 Vyskytná nad Jihlavou 104

Tel.: +420 567 276 126

Fax.: +420 567 276 127

E-mail: [sci@sci.cz](mailto:sci@sci.cz)

Web: <http://www.sci.cz>

# 1 OBSLUŽNÁ PLOCHA

## 1.1 Vyvolání programu

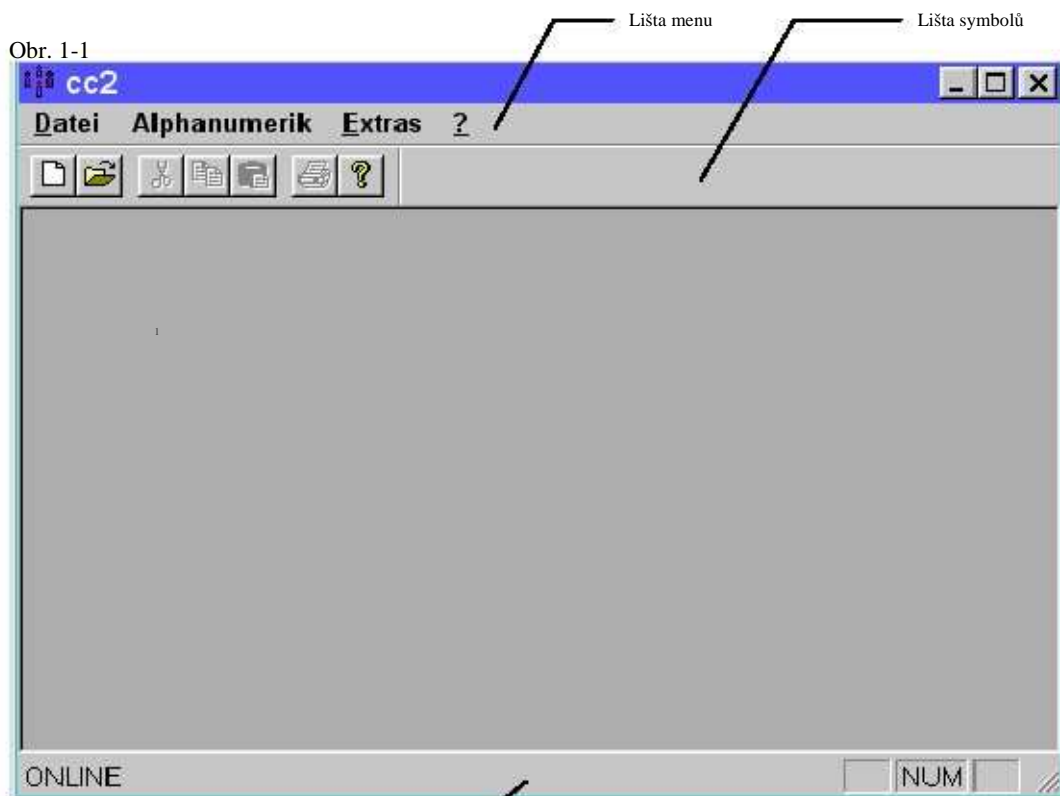
- Po poklepání na symbol na ploše počítače



CC2

## 1.2 Skladba okna programu

Obr. 1-1



Lišta stavu

### 1.2.1 Menu Datei

Neu
Öffnen
Schließen
Löschen
Exportieren
Drucken
Druckereinrichtung
Beenden

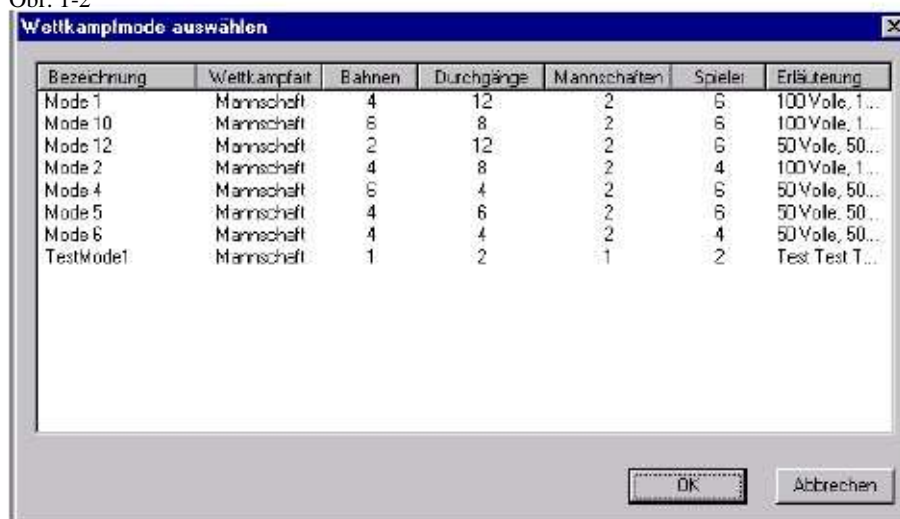
Příkaz

Funkce

Neu

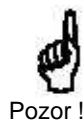
Vytvořit novou soutěž.  
Dialogové okno „Wettkampfmode auswählen“ bude otevřeno.  
Výběr módu hry.

Obr. 1-2



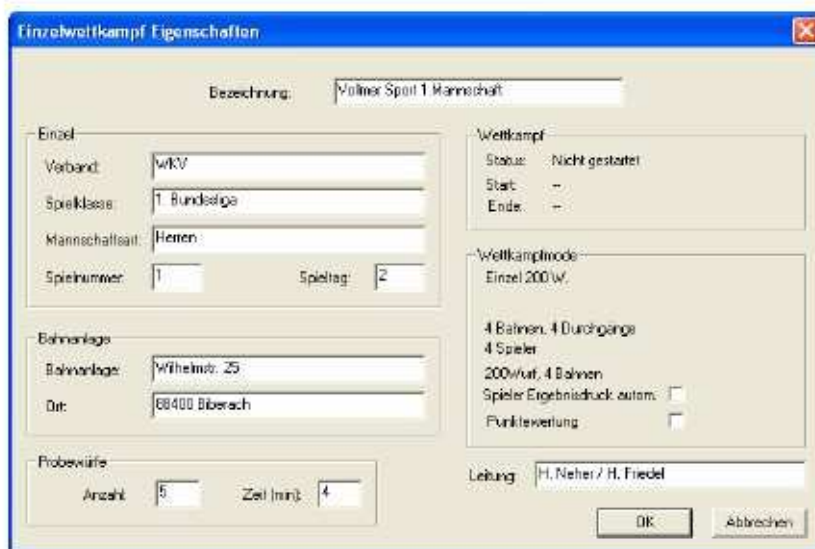
Bezeichnung	Wettkampfmart	Bahnen	Durchgänge	Mannschaften	Spieler	Erläuterung
Mode 1	Mannschaft	4	12	2	6	100 Vole, 1...
Mode 10	Mannschaft	6	8	2	6	100 Vole, 1...
Mode 12	Mannschaft	2	12	2	6	50 Vole, 50...
Mode 2	Mannschaft	4	8	2	4	100 Vole, 1...
Mode 4	Mannschaft	6	4	2	6	50 Vole, 50...
Mode 5	Mannschaft	4	6	2	6	50 Vole, 50...
Mode 6	Mannschaft	4	4	2	4	50 Vole, 50...
TestModel	Mannschaft	1	2	1	2	Test Test T...

Klikněte na zvolený mód a potvrďte OK.  
Otevře se dialogové okno vlastností soutěže.



Pro nastavení vlastností módů soutěže si přečtete

Kap. 1.2.3 "Menü Extra" Nastavení módu soutěže.



Obr. 1-3

Ve vstupním poli „Bezeichnung“ se zadá název soutěže. Následně se zadají data do pole „Mannschaft“ (Klub, liga atd.).

Ve vstupním poli „Bahnanlage“ a „Probewürfe“ se objeví nastavení z Menu „Extra“. Toto lze v případě potřeby změnit.

Ke kontrole se zobrazí data v poli „Wettkampfstatus“ a „Wettkampfmodus“.

Ve vstupním poli „Leitung“ se zadá jméno rozhodčího.

Poklepem na „OK“ se zadaná data uloží.

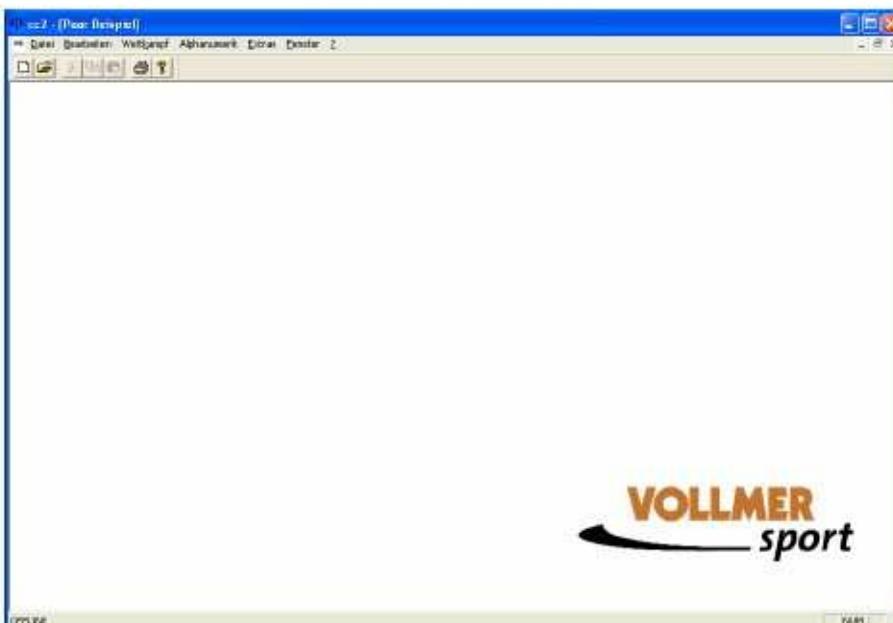
Okno programu se změní dle Obr. 1-4, přibude menu „Bearbeiten“ a „Wettkampf“.



Pozor !

Pole +/- se zobrazí pouze tehdy, když v nastavení "Einstellungen" (Obr. 2-11) zvolíte druh hry "Bohle".

Obr. 1-4



Öffnen

Otevře se dialogové okno „Wettkampf auswählen“. Jsou zde veškeré uložené soutěže, S uvedením stavu (aktivní, přerušeny, ukončený) a data soutěže.  
Poklepem na označení soutěže a pole „OK“ lze danou soutěž znovu otevřít.

Obr. 1-5



Schließen

Tímto polem menu lze aktivní soutěž uzavřít.

Löschen

Tento povel je dostupný pouze tehdy, když jsou všechny soutěže ukončeny.  
Pak se zobrazí otázka „Wettkampf löschen“, kterou je nutné potvrdit poklepem Na pole „OK“.  
Následuje bezpečnostní ujištění a teprve po potvrzení úmyslu smazat soutěž Poklepem ne „Ja“ je soutěž vymazána.

Exportieren

Otevře se dialogové okno „Exportieren“.

Obr. 1-6



Otevřené utkání je uloženo do mezipaměti nebo do souboru pro další zpracování.  
Možnost volby: „Zwischenablage“ – mezipaměť oder „Datei“ - soubor

**Datei:** Po zadání cílového souboru budou data exportována do tohoto souboru.  
V Menu „ExtraEinstellungenWettkampf“  
Můžete zvolit individuální cestu k souboru nebo poklepem na volbu „Durchsuchen“ cestu vyhledat.

Poté vyberte jednu z možností „Spielbericht“ nebo „Spielerergebnis“. Zvolíte-li „Spielerergebnis“ bude nutné dále zvolit „Mannschaft“.  
Poté zvolíte hráče, pro kterého chcete exportovat výsledky.  
Export potvrďte „OK“, dialog bude ukončen.

**Zwischenablage:** Data exportovaná do mezipaměti můžete dále zpracovat pomocí Excel-Šablony.  
Pomocí Exploreru otevřete Program Files/VOLLMER Werke/Controlcenter II/Dateinamen  
Vyberte požadovanou Excel-Šablonu:  
Sb4sp\_DKB.XLT pro utkání čtyřčlenných družstev  
nebo Sb6Sp\_DKB.XLT šestičlenná družstva.

Dvojklikem otevřete požadovanou šablonu.  
Otevře se MS Excel. Pokud nyní v menu „Bearbeiten“ kliknete na „Einfügen“ vyplní se šablona daty z mezipaměti.

**Drucken**

Otevře se dialogové okno „Drucken“.

Obr. 1-7



Volba: Zápis utkání – „Spielbericht“ nebo Výsledky – „Spielergebnisse“ zvoleného družstva rovněž počet kopií – „Kopien“.



Pozor


Pro tisk výsledků musí být aktivováno pole „Spielergebnis“, vybráno 1 družstvo – „Mannschaft“ a minimálně 1 hráč – „Spieler“. Následuje potvrzení tisku „OK“.

Druckereinrichtung

Otevře se okno nastavení tisku – „Druckereinrichtung“.

Okno s výběrem: Drucker (tiskárna)  
 Papierformat (formát papíru)  
 Papierquelle (zdroj papíru)  
 Papiergröße (velikost papíru)

Beenden

Volbou tohoto povelu bude Controlcenter II  Program ukončen.

### 1.2.2 Menü Alphanumerik

Toto menu vyžaduje instalaci alfanumerického ukazatele (KA 65A).

Bearbeiten
Anzeigen
Schließen

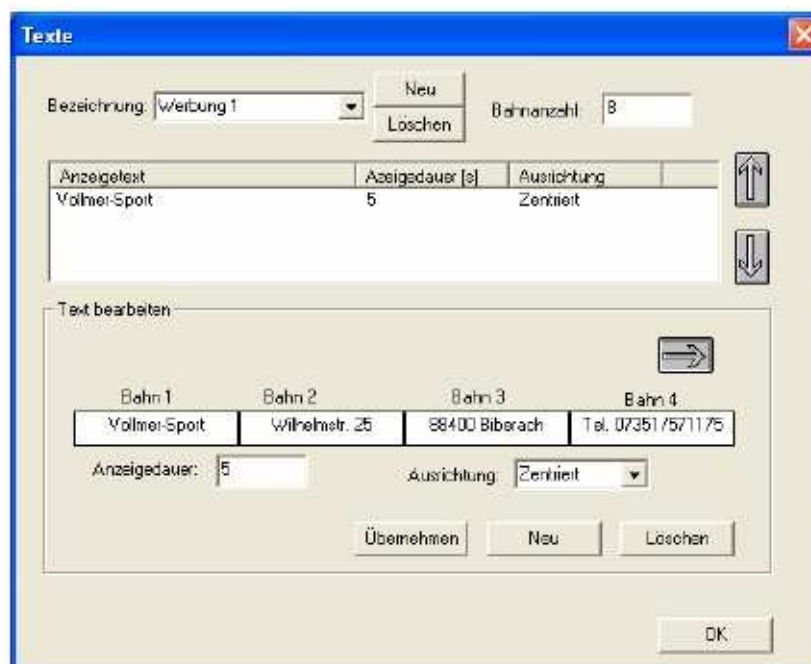
Povel

Funkce

Bearbeiten

Otevře se dialogové okno „Texte“.

Obr. 1-8



Zde je možné zadávat reklamní a jiné texty.  
Pro zadání nového textu klikněte na „Neu“. Následně klikněte do pole „Bezeichnung“ a zadejte název reklamního nebo jiného textu.  
Do pole „Bahnanzahl“ zadejte přes kolik drah se bude daný text zobrazovat.  
Pozor: Toto zadání musí být potvrzeno klávesou ENTER (na klávesnici)!

Ve volbě „Ausrichtung“ lze zvolit zarovnání textu na zobrazovači.  
Linksbündig – zarovnání v levo, zentriert (na střed) nebo rechtsbündig (v pravo).  
Ve volbě „Anzeigedauer“ lze zadat dobu zobrazení textu v sec.  
Nyní zadejte do polí „Bahnen (Bahn 1, Bahn 2 atd.)“ požadovaný text.  
Délka textu na jedné dráze může být max. 18 znaků.

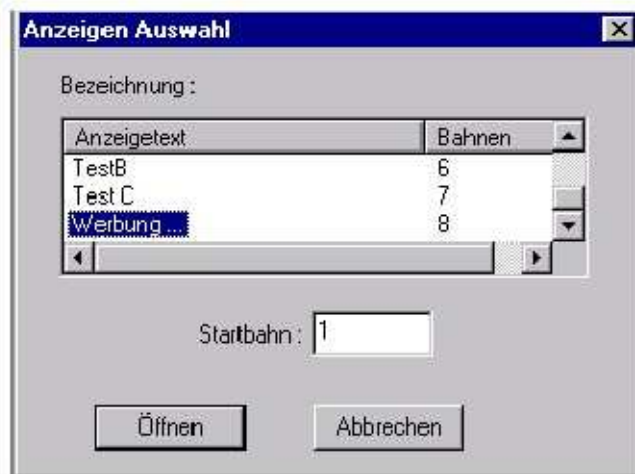
Kliknutím na „Übernehmen“ bude text uložen do paměti.  
Takto si můžete předvolit více textů. Vždy začněte stiskem tlačítka „Neu“ a uložte jej volbou „Übernehmen“.

Textové bloky budou zobrazovány jeden po druhém vždy po zadanou dobu.

Anzeigen

Otevře se dialogové pole „Anzeigen Auswahl“.

Obr 1-9



Zde si můžete vybrat, který z uložených textů má být zobrazen.  
Na vybraný text klikněte v poli „Anzeigetext“ a dále na tlačítko „Öffnen“. Vybraný text se zobrazí na alfanumerickém ukazateli.

Pozor: Zde může být zobrazeno více textů najednou.  
Např. při 8 drahách: Dráha 1 až 4=Reklama  
Dráha 5 až 8=Uvítání hostů

N které dráze má zvolená text začínat lze zvolit v poli „Startbahn“.

Pro fungování alfanumericky je nutné, aby byly všechny automaty vypnuty.

Schließen

Otevře se dialogové okno „Anzeigen Auswahl“.



Obr. 1-10



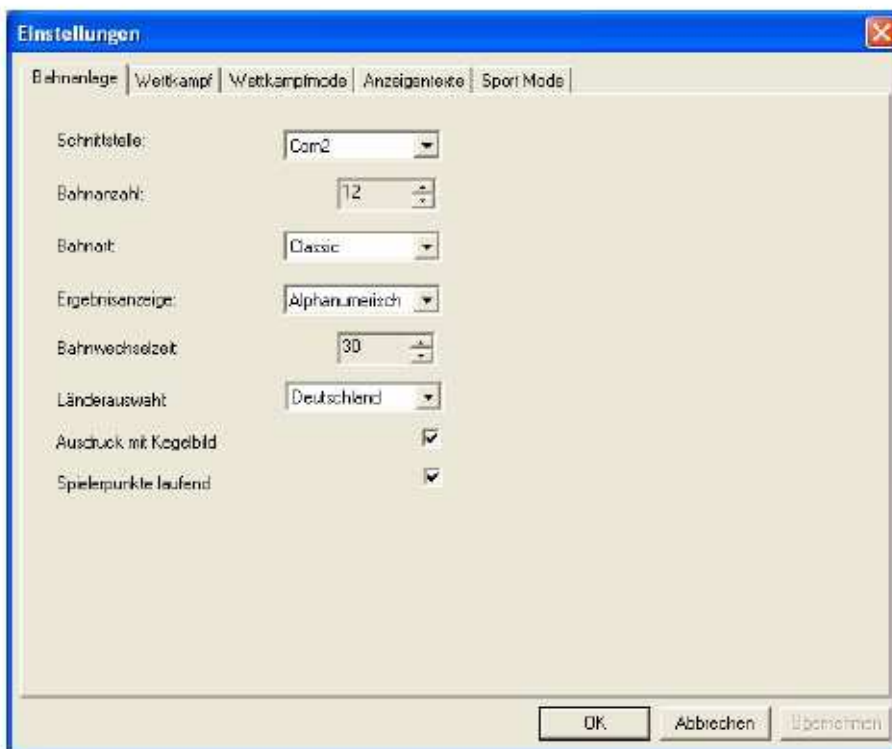
Texty, které chcete vypnout vyberete v poli „Anzeigetext“  
A potvrdíte kliknutím na tlačítko „Schließen“.

## 8.2.3 Menu Extra

Symbolleiste
Statusleiste
Einstellungen
Datenbank

Povel	Funkce
Symbolleiste	Lišta symbolů – „Symbolleiste“ bude skryta nebo zobrazena.
Statusleiste	Lišta stavů – „Statusleiste“ bude skryta nebo zobrazena.
Einstellungen	Volba nastavení – „Einstellungen“ bude spuštěna pouze v případě, kdy není aktivní žádná soutěž. Najdeme zde pět záložek: <ol style="list-style-type: none"> <li>1. Bahnanlage</li> <li>2. Wettkampf</li> <li>3. Wettkampfmode</li> <li>4. Anzeigentexte</li> <li>5. Sport-Mode</li> </ol>

## 1. Bahnanlage



Obr. 1-11


Zde je možné zvolit:

- Seriový port „Schnittstelle“ pro Komunikační-Kontroler (Com 1-Com2)
- Počet drah „Bahnanzahl“ (1 až 12)
- Typ drah „Bahnart“ (Classic, Schere nebo Bohle – v ČR vždy Classic)
- Ukazatel výsledků „Ergebnisanzeige“ (Alphanumerisch, Numerisch nebo keine Anzeige – žádný ukazatel)
- Střídání drah „Bahnwechselzeit“ ve vteřinách
- Typ počítání výsledků „Länderauswahl“ (Deutschland, Österreich, Schweiz V ČR vždy Deutschland)

Po provedení volby parametru potvrďte tlačítkem „OK“ pro uložení do paměti.

## 2. Wettkampf

Obr. 1-12



Zde lze zadat:

Název a místo kuželny – „Anschritt“ a „Ort“  
 Počet cvičných hodů – „Probewürf - Anzahl“  
 nebo dobu rozhozu – „Probewürf – Zeit“ v minutách  
 Možnosti pro „Export“ dat:  
 Mezipaměť – „Zwischenablage“  
 Soubor – „Dateiablage“

Volba „HTML Export“:

Volbu potvrďte tlačítkem „OK“.

Pro export dat ve formátu HTML je nutné zatrhnout tlačítko „HTML Export“ v záložce „Wettkampf“. Data jsou ukládána ve stejném adresáři jako u exportu. Jméno souboru je stejné jako název soutěže s koncovkou html. Po startu soutěže budou výsledky průběžně zapisovány do tohoto souboru. Controlcenter II obsahuje i jeden vzor internetové stránky pod názvem Ergebnistafel.html. Je úmyslně velmi jednoduchá pro pochopení zobrazení výsledků.

Obr. 1-12-1

Data jsou zobrazena následovně.

Name	Wurf	Fehl	Abr	Volla	Gesamt	Pkte
Jung Siegfried Viernheim 2	22	12	0	30	30	1
Beisel Fred	8	5	0	8	8	3
Sander Tobias	8	5	0	13	12	1
Tünges Jürgen	3	1	0	?	?	1
Sarnowski Steffen	3	1	0	3	3	0
Arnold Manfred	0	0	0	0	0	0
Stumpf Karl	0	0	0	0	0	0
KSF-Freisen 1	22	14	0	28	28	1
Schultheis Martin	8	6	0	6	6	1
Schultheis Bernd	8	5	0	13	13	1
Forster Wendelin	3	1	0	5	5	0
Schultheis Horst	3	1	0	4	4	0
Müller H.J.	0	0	0	0	0	0
s6	0	0	0	0	0	0

© Vollmer-Sport GmbH & Co KG.

Každý název soutěže musí být zadán ve zdrojovém kódu stránky (souboru)

Ergebnistafel.html. Viz. obr. 1-12-2:

Pokud kliknete pravým tlačítkem myši na soubor, objeví se menu, kde vyberete

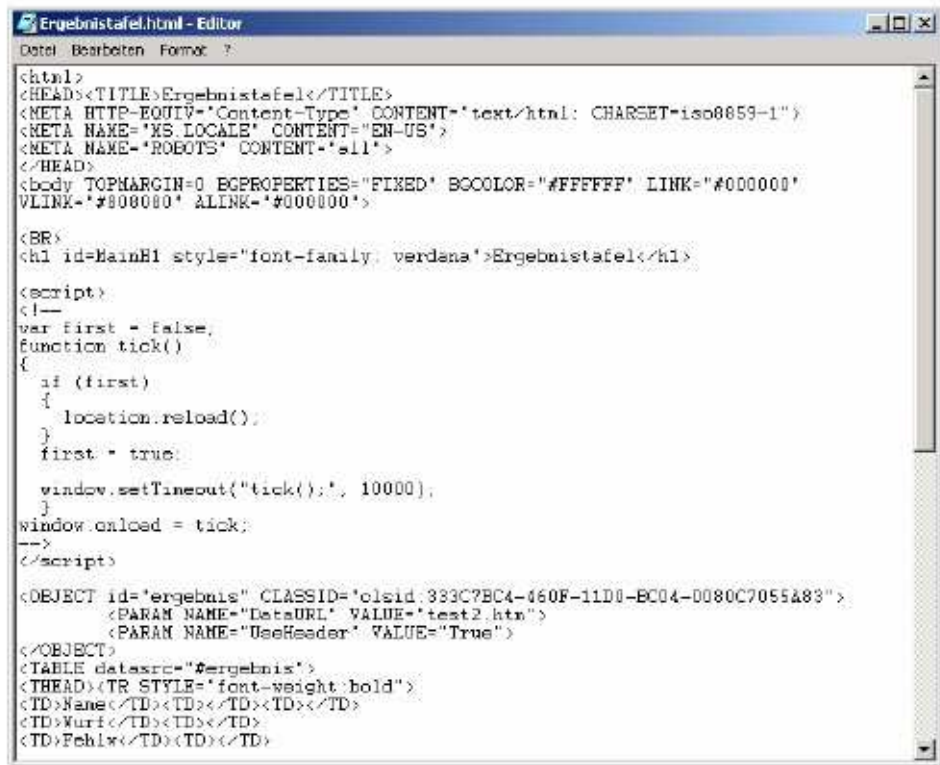
Zobrazit zdrojový kód stránky. Zobrazí se editor zdrojového kódu stránky.

Obr. 1-12-2

Name	Wurf	Fehl	Abr	Volla	Gesamt	Pkte
Jung Siegfried Viernheim 2	22	12	0	30	30	1
Beisel Fred	8	5	0	8	8	3
Sander Tobias	8	5	0	13	12	1
Tünges Jürgen	3	1	0	?	?	1
Sarnowski Steffen	3	1	0	3	3	0
Arnold Manfred	0	0	0	0	0	0
Stumpf Karl	0	0	0	0	0	0
KSF-Freisen 1	22	14	0	28	28	1
Schultheis Martin	8	6	0	6	6	1
Schultheis Bernd	8	5	0	13	13	1
Forster Wendelin	3	1	0	5	5	0
Schultheis Horst	3	1	0	4	4	0
Müller H.J.	0	0	0	0	0	0
s6	0	0	0	0	0	0

© Vollmer Werbe GmbH

Obr. 1-12-3



```

Ergebnistafel.html - Editor
Datei Bearbeiten Format ?

<html>
<HEAD><TITLE>Ergebnistafel</TITLE>
<META HTTP-EQUIV="Content-Type" CONTENT="text/html; CHARSET=iso8859-1">
<META NAME="MS LOCALE" CONTENT="EN-US">
<META NAME="ROBOTS" CONTENT="all">
</HEAD>
<body TOPMARGIN=0 BGCOLOR="#FFFFFF" LINK="#000000" VLINK="#000000" ALINK="#000000">

<BR>
<h1 id=MainH1 style="font-family: verdana">Ergebnistafel</h1>

<script>
<!--
var first = false;
function tick()
{
  if (first)
  {
    location.reload();
  }
  first = true;
  window.setTimeout("tick();", 10000);
}
window.onload = tick;
-->
</script>

<OBJECT id="ergebnis" CLASSID="clsid:333C7BC4-460F-11D0-BC04-0080C7055A83">
  <PARAM NAME="DataURL" VALUE="test2.htm">
  <PARAM NAME="UseHeader" VALUE="True">
</OBJECT>
<TABLE datasrc="#ergebnis">
<THEAD><TR STYLE="font-weight: bold">
<TD>Name</TD><TD></TD><TD></TD></TR>
<TD>Vuril</TD><TD></TD></TR>
<TD>Pehlw</TD><TD></TD></TR>

```

V tomto editoru je nutné změnit řádek zvýrazněný červenou kurzivou.

</script>

<OBJECT id="ergebnis" CLASSID="clsid:333C7BC4-460F-11D0-BC04-0080C7055A83">  
 <PARAM NAME="DataURL" VALUE="Kreismeisterschaft2.htm">  
 <PARAM NAME="UseHeader" VALUE="True">  
 </OBJECT>

Tento řádek musí obsahovat název soutěže s koncovkou HTM:

</script>

<OBJECT id="ergebnis" CLASSID="clsid:333C7BC4-460F-11D0-BC04-0080C7055A83">  
 <PARAM NAME="DataURL" VALUE="Wettkampfname.htm">  
 <PARAM NAME="UseHeader" VALUE="True">  
 </OBJECT>

Může být změněn i nadpis stránky.  
 K tomu je třeba editovat následující řádek:

<h1 id=MainH1 style="font-family: verdana">Ergebnistafel</h1>

Text Ergebnistafel může být libovolně měněn.

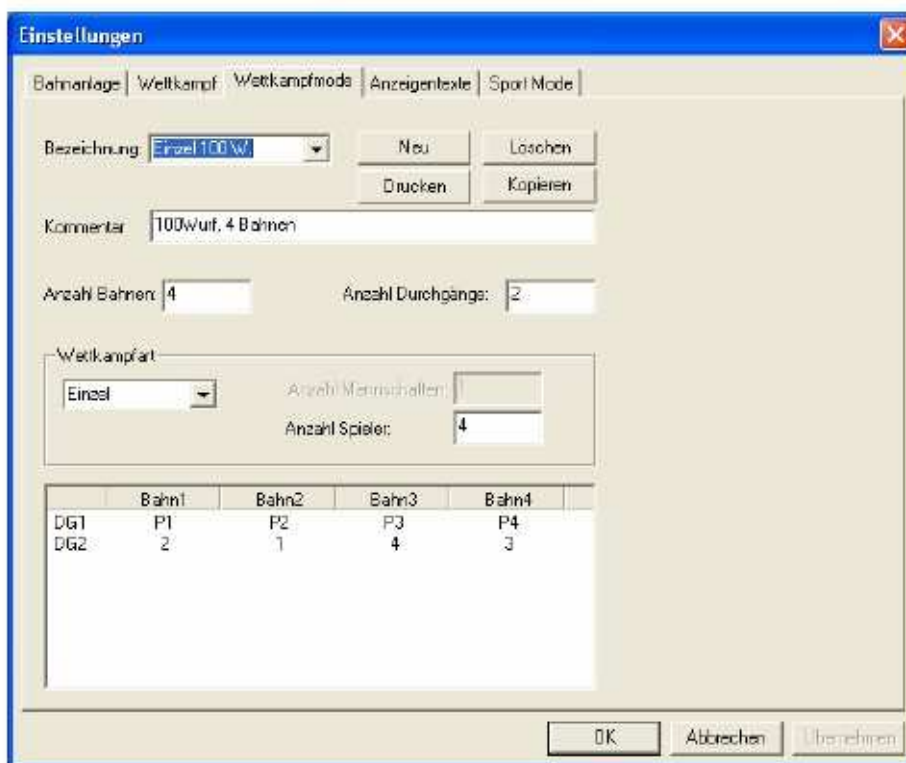
Výsledek hráče a družstva bude cyklicky aktualizován. Rychlost aktualizace se může nastavit hodnotou Tick.

window.setTimeout("tick();", 10000);  
 Tato hodnota se zadává v milisekundách. Ve výše uvedeném příkladě budou výsledky aktualizovány každých 10 sekund.

### 3. Wettkampfmode

Obr. 1-13

Nastavení nového módu



	Bahn1	Bahn2	Bahn3	Bahn4
DG1	P1	P2	P3	P4
DG2	2	1	4	3

Klikněte na tlačítko „Neu“.

- Do pole „Bezeichnung“ zadejte název nového módu.
- Pokud chcete zadat k novému módu nějaký komentář Učiňte tak v poli „Kommentar“.
- Do pole „Anzahl Bahnen“ zadejte počet drah.
- Do pole „Anzahl Durchgänge“ zadejte počet náhozů.
- Do pole „Wettkampfart“ zadejte druh soutěže:
  - Mannschaft - družstva
  - Paar - dvojice
  - Einzel - jednotlivci
  - Paar Tandem – dvojice tandem
- Do pole „Anzahl Mannschaften“ zadejte počet družstev.
- Do pole „Anzahl Spieler“ zadejte počet hráčů.
- Poklikem na pole DG (Durchgang) např. Bahn 1, otevře se dialogové okno (Obr. 1-14), Kde lze nastavit parametry pro nához na dráze.

Klikem na pole „Übernehmen“ budou změněna zadání všech náhozů.  
To znamená např. 1 P 1: Družstvo 1 postaví hráče 1 se zkušebním hodem (P)  
na tuto dráhu.

(Podrobnosti o zvoleném programu naleznete v Kap. 3 "Programme".)

Klikem na pole „Löschen“ bude v poli „Bezeichnung“ zapsaný mód vymazán.

Klikem na pole „Kolierem“ vytvoříte kopii módu. Ten můžete dále upravovat  
pod novým jménem.

Obr. 1-14

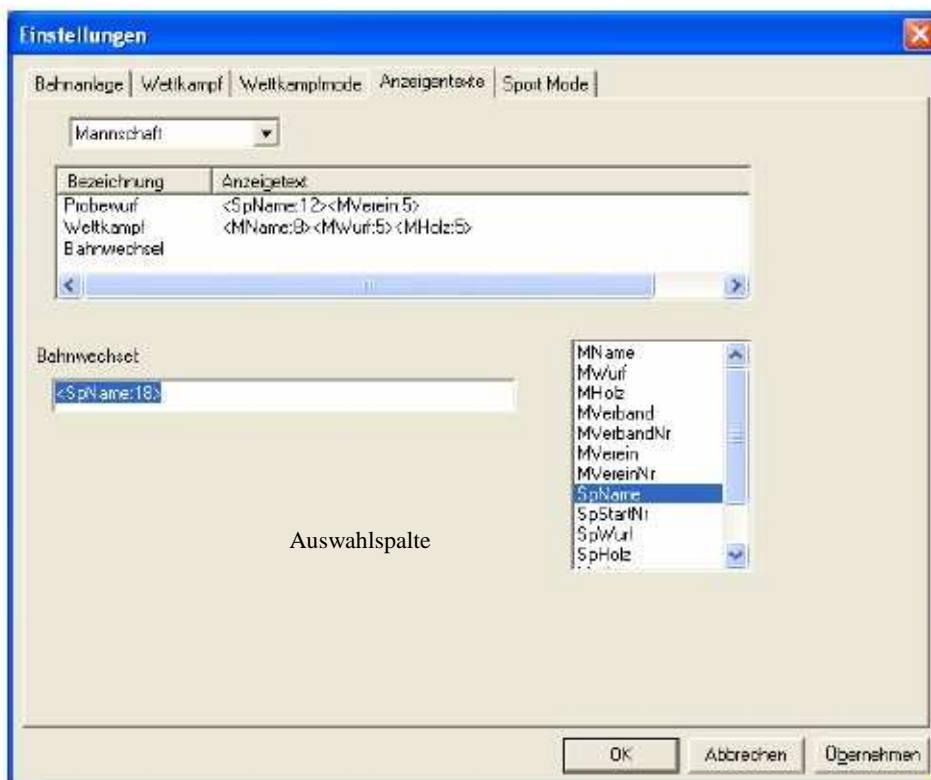


Příklad volby náhozu:

Družstvo 1  
Hráč 3  
Program 20  
Bez zkušebních hodů  
Dráha je obsazena

Klikem na pole „OK“ bude volba náhozu uložena.

Anzeigentexte  
Obr. 1-15



Zde je možné provést přednastavení.

Možnosti volby: Druh soutěže (družstva, dvojice, jednotlivci);

Text se zobrazuje ne alfanumerickém ukazateli během zkušebních hodů, střídání drah nebo utkání.

Pod „Bezeichnung“ zvolíte např. „Probewurf“. Nad vstupním řádkem

Se objeví „Probewurf“.

Nyní můžete v menu vpravo dvojklikem vybrat text, který se bude zobrazovat

v průběhu zkušebních hodů např. Sp Name – bude zobrazeno jméno hráče.

<SpName5> znamená, že se zobrazí 5 znaků jména hráče.

Pokud máte zobrazovač s 18 znaky, dvojklikem na <SpName5>

Se otevře sloupec s čísly od 1 do 18. Klikněte na 18 a následně na pole „Übernehmen“.

Výběr se uloží pod „Anzeigetext“. Stejným způsobem provedte výběr pro utkání –

- „Wettkampf“ a střídání drah – „Bahnwechsel“ a potvrďte poklikem na „OK“.

Tato předvolba nyní platí pro všechny soutěže, může být však kdykoliv změněna.

Program zabrazuje pro každou dráhu nastavené zobrazení. Toto nastavení se přenáší se střídáním drah.



## Sport Mode

Obr. 1-16



Blocknr	Würfe	Gasse	Spieler
Block 1	15	links	Kranz
Block 2	15	rechts	Kranz
Block 3	1		
Block 4	1		

Zde můžete nastavit:

- Počet hodů
- Čas
- Uličky
- Druh hry
- Počet bloků

Již existující nastavení nelze měnit bestehende Sport Mode können nicht verändert werden!

Mazat můžete pouze módy, které nejsou přiřazeny k žádné soutěži.

Datenbank

Poklepem na volbu bude otevřen následující dialog Controlcenter II.

Při vyčištění databáze budou odstraněna veškerá vymazaná data a databanka bude nově reorganizována. Přístup k datům bude optimalizován. Tato volba má význam, pokud je již vymazáno více utkání.

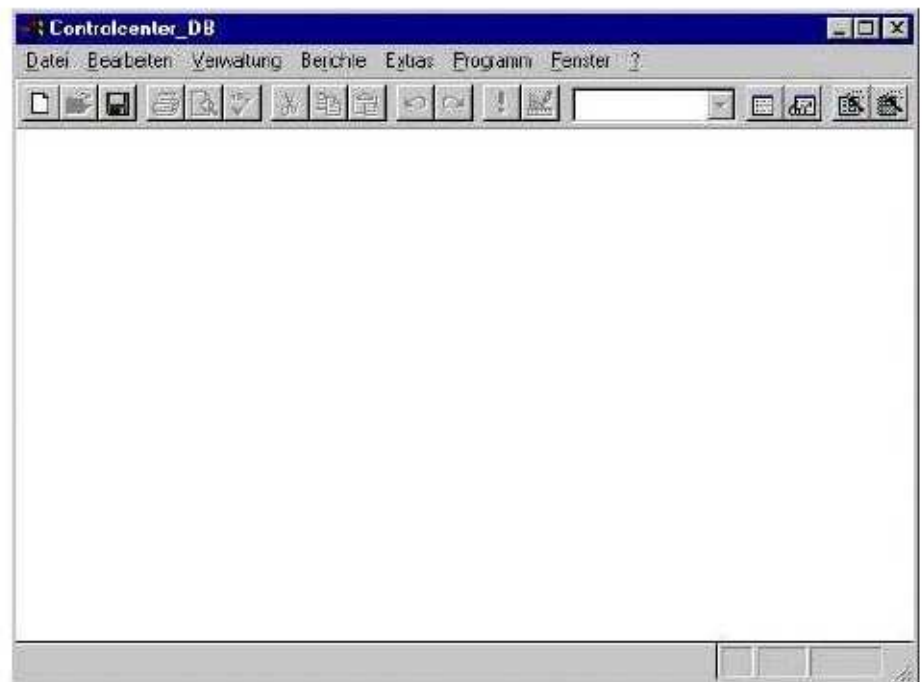
Obr. 1-17



Klikněte na „Ja“, databáze bude vyčištěna. Nemá-li být databáze vyčištěna, klikněte na „Nein“. Kliknutím na „Ja“ bude otevřeno dialogové okno „Controlcenter DB“ (Obr. 1-18).

Klikem na „VerwaltungBereinigen“ bude provedeno vyčištění databáze. Poté se dialogové okno uzavře.

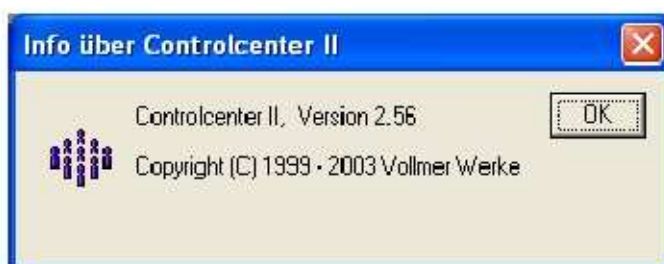
Obr. 1-18



#### 1.2.4 Menü ?

Klikem na symbol ? bude otevřeno okno „Info über Controlcenter II“, kde je zobrazena verze vašeho programu.

Obr. 1-19



### 1.2.5 Menü Bearbeiten

Rückgängig
Ausschneiden
Kopieren
Einfügen

Povel	Funkce
Rückgängig	Tento povel není k dispozici.
Ausschneiden	Tento povel není k dispozici.
Kopieren	Tento povel není k dispozici.
Einfügen	Tento povel není k dispozici.

### 1.2.6 Menü Wettkampf



Pozor !

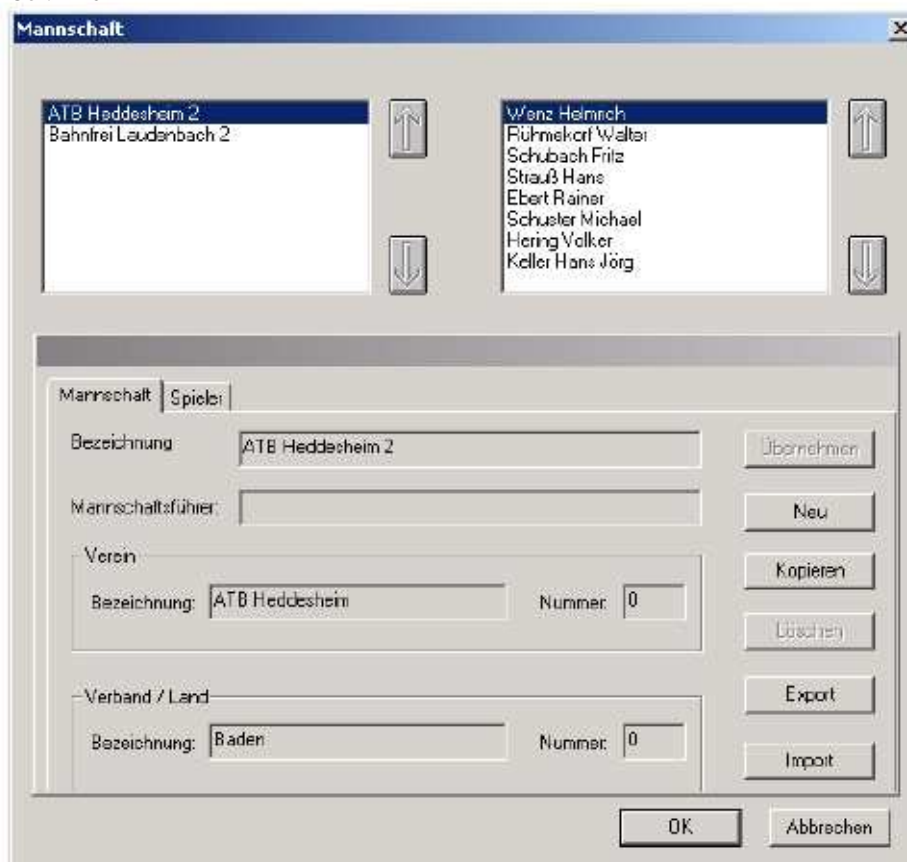
Toto menu může být vyvoláno pouze tehdy, pokud v dialogovém okně "Mannschaftwettkampf Eigenschaften" (Obr. 1-3) byl v poli "Bezeichnung" proveden nějaký záznam potvrzený tlačítkem „OK“.

Speichern unter
Einstellungen
Teilnehmer
Bahnzuordnung
Ersatzspieler
Anzeige
Starten
Abbrechen
Unterbrechen
Fortsetzen
Durchgang starten
Bahnwechsel
Platzierung

Povel	Funkce
Speichern unter	Otevřené utkání můžete uložit pod jiným jménem soutěže.
Einstellungen	Bude otevřeno dialogové okno „Mannschaftwettkampf Eigenschaften“ Ke kontrole (viz. obr. 1-3).
Teilnehmer	Podle zvoleného módu soutěže bude otevřeno dialogové okno „Mannschaft“, „Einzel“, „Paar“ oder „Paar Tandem“.  Pro popsání možného nastavení bude nadále použito okno „Mannschaft“.

## Mannschaft

Obr. 1-20



**Vstup dat:** Klikněte na pole „Neu“. Do pole „Bezeichnung“ zadejte název družstva, do „Mannschaftsführer“ jméno vedoucího družstva. Zadejte i jméno jednoty (klubu) a stát.

Kliknutím na pole „Übernehmen“ budou data uložena. A název družstva se zobrazí v bílém poli vlevo nahoře.

Při zadání dalších družstev klikněte vždy znovu na „Neu“ a postupujte stejně jako u prvního družstva.

**Export dat:** Kliknutím do pole „Export“ se otevře dialogové okno „Mannschaft exportieren“.

Zvolená družstva, mohou být se všemi zadanými daty exportována do zvoleného souboru.

## Import

Poklepem do pole „Import“ se otevře dialogové okno „Mannschaft importieren“.

Vybraná družstva mohou být včetně všech potřebných dat importována ze souborů v paměti PC.



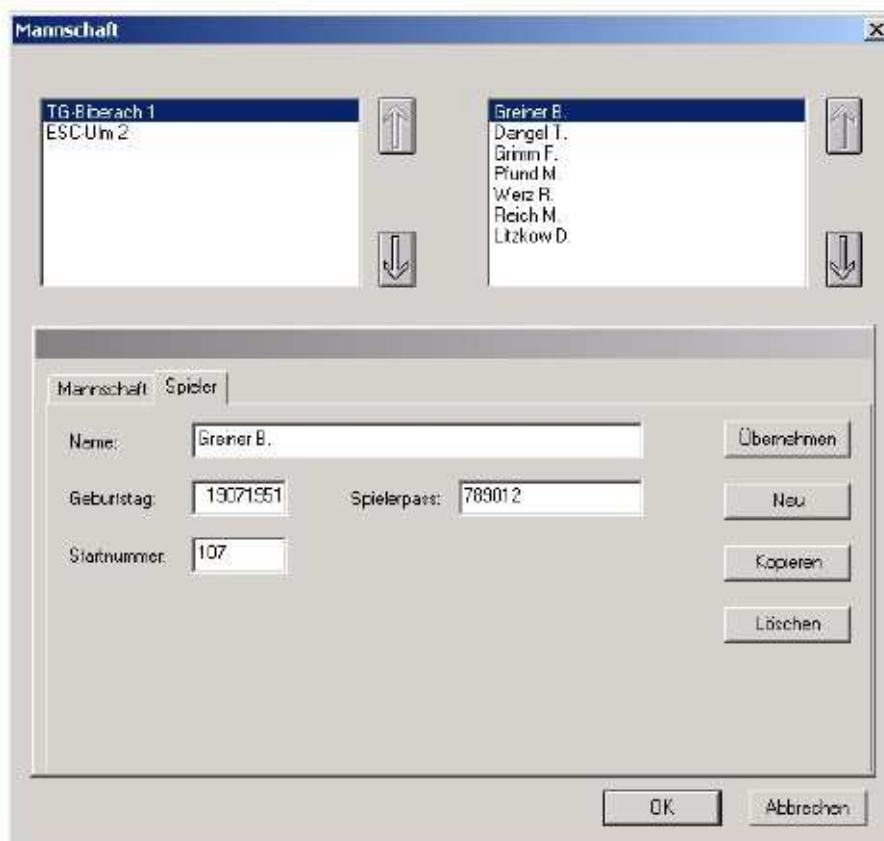
Pozor !

Rovněž při zadávání jednotlivců, dvojic a tandemů  
Postupujte podobně jako u zadávání družstev.

## Spieler

Pro zadání hráčů jednotlivých družstev klikněte na záložku „Spieler“.  
Otevře se následující dialogové okno.

Obr. 1-21



Vstup dat: Klikněte na tlačítko „Neu“ a zadejte jméno „Namen“, datum narození „Geburtsdag“, reg. číslo hráče „Spielerpass“ a startovní číslo hráče „Startnummer“.

Klikem na pole „Übernehmen“ budou data uložena.

V bílém poli vpravo nahoře se zobrazí jméno hráče.

Stejným způsobem zadejte ostatní hráče družstva.

V případě potřeby změny pořadí hráče v družstvu nebo pořadí družstev,

klikněte na jméno hráče nebo název družstva,

a pomocí šipek vedle pole změňte pořadí.

Klikem na tlačítko „OK“ budou zadaná data uložena

A dialogové okno se uzavře.



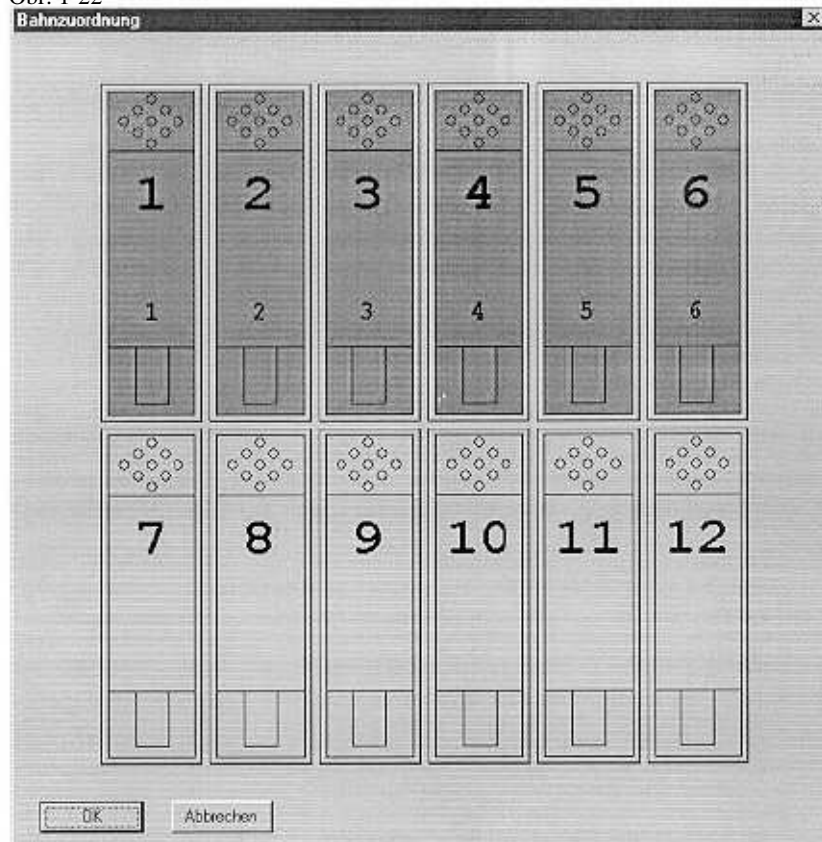
Pozor !

Pořadí hráčů družstva, tak jak je zadáte je platné pro rozlosování. 1. hráč je veden jako hlavní, ostatní jsou jako náhradníci v uvedeném pořadí.

Bahnzuordnung

Poklepem na povel „Bahnzuordnung“ se otevře následující okno.

Obr. 1-22



Pro tuto soutěž jsou vybrány tmavě podsvícené dráhy. Malým číslem jsou označena čísla drah pro soutěž, velkými čísly pak čísla drah herny. Světle podsvícené dráhy (v našem případě 7 – 12) jsou dráhy herny, které nejsou vybrány pro aktuální soutěž.

.Pro soutěž můžou být vybrány libovolné dráhy. Např. pro soutěž na 4 drahách můžeme kliknout na dráhu 1, dále pak na dráhy 4, 5 a 8.

Klikem na „OK“ bude pořádek drah uložen a dialogové okno se uzavře.



Pozor !

Pořádek drah může být proveden pouze pro zapnuté dráhy a to před zahájením utkání.

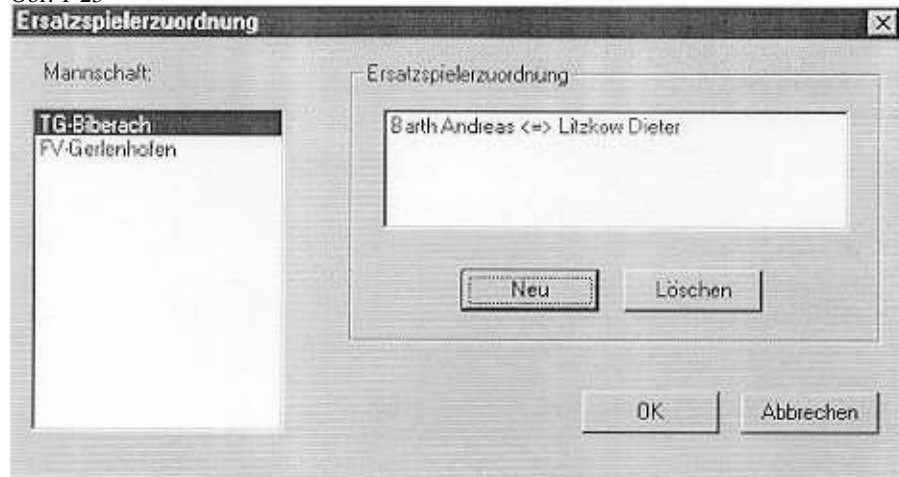
Abbrechen

Poklepen na toto pole se uzavře dialogové okno (Obr. 1-22) „Bahnzuordnung“.

Ersatzspieler

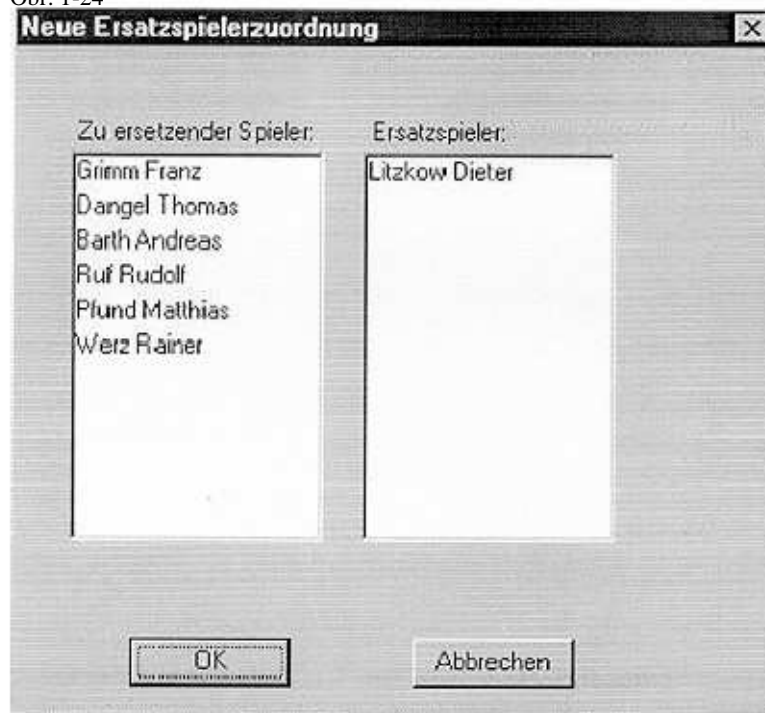
Pokud má být nasazen náhradník, klepněte na povel „Ersatzspieler“. Otevře se dialogové okno „Ersatzspielerzuordnung“ (Obr. 1-23).

Obr. 1-23



V okně „Mannschaft“ poklepeme na družstvo, jehož hráče budeme střídat. Poklepeme na tlačítko „Neu“. Otevře se dialogové okno „Neue Ersatzspielerzuordnung“.

Obr. 1-24



V levém poli „Zu ersetzenden Spieler“ a v pravém poli „Ersatzspieler“ označíme hráče, které chceme střídat. Poklepem na tlačítko „OK“ budou oba hráči zobrazeni v dialogovém okně „Ersatzspielerzuordnung“ (obr. 1-23). Kliknutím na tlačítko „OK“ v dialogovém okně (Obr. 1-23) střídání dokončíme.

Anzeige

Otevře se dialogové okno „Anzeigetext“. Můžete provést nové nastavení Zobrazení textů na alfanumerickém řádku.

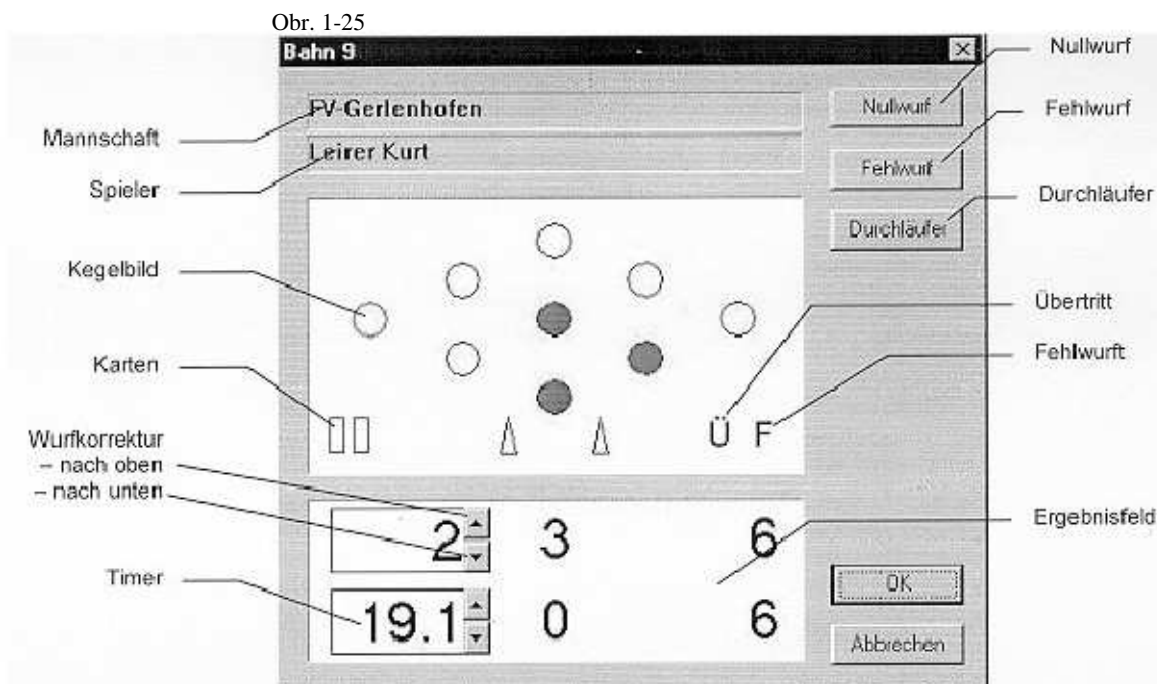
Starten

Povelem „Starten“ bude otevřené utkání zahájeno. Dráhy zvolené pro utkání budou graficky zobrazené..

Abbrechen	Tento povel se používá tehdy, kdy je jisté, že zahájená soutěž nebude v dohledné době pokračovat. Pro kratší přerušení soutěže je vhodné použít povel „Unterbrechen“. Přerušená hra bude pokračovat po stisku tlačítka „Starten“ v Menu „Wettkampf“ od místa jejího přerušení.
Unterbrechen	Tento povel se používá ke krátkému přerušení soutěže. Po použití tohoto povelu zůstanou kuželky zaparkovány nahoře.
Fortsetzen	Přerušená hra bude pokračovat od místa přerušení.
Durchgang starten	Start hry po zkušebních hodech nebo zrušení hry.
Bahnwechsel	Přerušené střídání hry bude tímto povelom dokončeno.
Platzierung	Na alfanumerickém ukazateli se zobrazí pořadí hráčů (viz. Kap. 2.2.2).

**Řízení utkání na Controlcenter II**

V průběhu utkání můžete pomocí Controlcenter II provádět různé korektury. Poklepem na vybranou dráhu se zobrazí následující okno.



Mannschaft	Društvo, za které hráč hraje
Spieler	Jméno hráče.
Kegelbild	Obraz aktuální hry, kde se poražené kuželky barevně zobrazují. Pokud na bod poražené kuželky poklepeme levým Tlačítkem myši, bod se opět zbarví do běla a kuželka se jeví jako neporažená. Toto se automaticky opraví i na zobrazovacím table a totalizátoru. Podobně můžeme označit neporažené kuželky jako poražené. I zde se výsledek na zobrazovacím table a totalizátoru opraví.
Karten	Zobrazení žluté a červené karty.



Übertritt	Pokud hráč přešlápne „Ü-Symbol“ se zobrazí červeně.
Fehlwurfanzeige	V případě chyby nebo po poklepu na tlačítko „Fehlwurf“, se „F-Symbol“ zobrazí červeně.
Ergebnisanzeige	V horním řádku se zobrazuje zleva doprava Hod, Jednotlivý výsledek a Celkem. Ve spodním řádku se zleva doprava zobrazuje Časomíra, Chyby a Mezisoučet.
Nullwurf	Pokud není ještě žádná karta udělena můžete poklikem na tlačítko Nullwurf provést následující akce ausgeführt werden: <ul style="list-style-type: none"><li>• jedno klepnutí = udělení žluté nebo červené karty</li><li>• dvě poklepání = udělení červené karty a výmaz výsledku hodu</li><li>• tři poklepání = Výmaz karet a výsledků hodů</li></ul>
Fehlwurf	Kliknutím na pole „Fehlwurf“ bude hod vyhodnocen jako chyba. Obraz kuželek a výsledek hodu se vymaže a „F-Symbol“ bude červeně zbarven. Při opakovaném kliku bude chyba zrušena Výsledek a zobrazení obnoveno.
Durchläufer	Klikem na tlačítko „Durchläufer“ bude hod vyhodnocen jako prohoz a počet hodů bude vrácen o 1, stejně tak časomíra bude vrácena o 0,5 min.
Wurfskorrektur	Klikem na horní šipku lze zvýšit počet hodů, klikem Na dolní šipku pak počet hodů snížit Pokud na některé ze šipek přidržíme levé tlačítko myši, Lze přidávat/ubírat hody rychlostí 1 hod za vteřinu.
Timerkorrektur	Klikem na horní šipku lze čas přidat, klikem na spodní Šipku pak čas hry ubrat.
Ok	Klikem na tlačítko „OK“ budou provedené změny Uloženy do paměti a dialogové okno se uzavře.
Abbrechen	Klikem na tlačítko „Abbrechen“ se dialogové okno uzavře bez uložení provedených změn do paměti.

### 1.2.7 Lišta symbolů

Některé povely, které jsou aktivovány v menu „Extra/Symbolleiste“, můžete vyvolat přímo klikem na liště symbolů.



Soutěž nové zadání

Klikem na tento symbol se otevře dialogové okno „Wettkampfmode auswählen“.



Otevřít soutěž

Klikem na tento symbol se otevře dialogové okno „Wettkampf auswählen“.

V okně jsou soutěže seřazené podle statusu a data. Výběr se provádí kliknutím na jméno soutěže a tlačítko „OK“. Kliknutím na „Abbrechen“ se dialogové okno uzavře bez výběru soutěže.



Vymout

Tento povel není aktivní.



Kopírovat

Tento povel není aktivní.



Vložit

Tento povel není aktivní.



Tisk

Kliknutím na tento symbol můžete vytisknout výsledky nebo zápis pro ukončenou soutěž.

V průběhu výměny hráčů, resp. rrah můžete poklepem v dialogovém okně „Bahnwechsel“ (Menu „Wettkampf“) na tlačítko „Manuell“ výměnu drah přerušit.

Poté bude ikona Tisk aktivní. Kliknutím na tuto ikonu se otevře Dialogové okno „Drucken“. Můžete vytisknout výsledky hráčů, kteří již soutěž ukončili. Pro tento účel klikněte na tlačítko „Spielerergebnis“, poté družstvo („Mannschaft“) a jméno hráče („Spielernamen“) označte. Po kliknutí na tlačítko „OK“ bude výsledek vybraného hráče vytisknut.

Kliknutím na tlačítko „Abbrechen“ bude dialogové okno „Drucken“ uzavřeno.



Info

Kliknutím na tuto ikonu otevřete dialogové okno

„Info über Controlcenter II“. Zde se zobrazí verze programu, která je v počítači nainstalovaná (např. Controlcenter II, Version 1.06).

Kliknutím na tlačítko „OK“ bude dialogové okno uzavřeno.

### 1.2.8 Vliv soutěže na ovládání Pincontol 2

V průběhu soutěže jsou všechny důležité klávesy na klávesnici Pincontrol dostupné (např. Stavění, Nulový hod, Stop, manuální zadání prohozu).

Veškeré uvedené zásahy musí být zobrazeny i na ploše programu Controlcenter II.

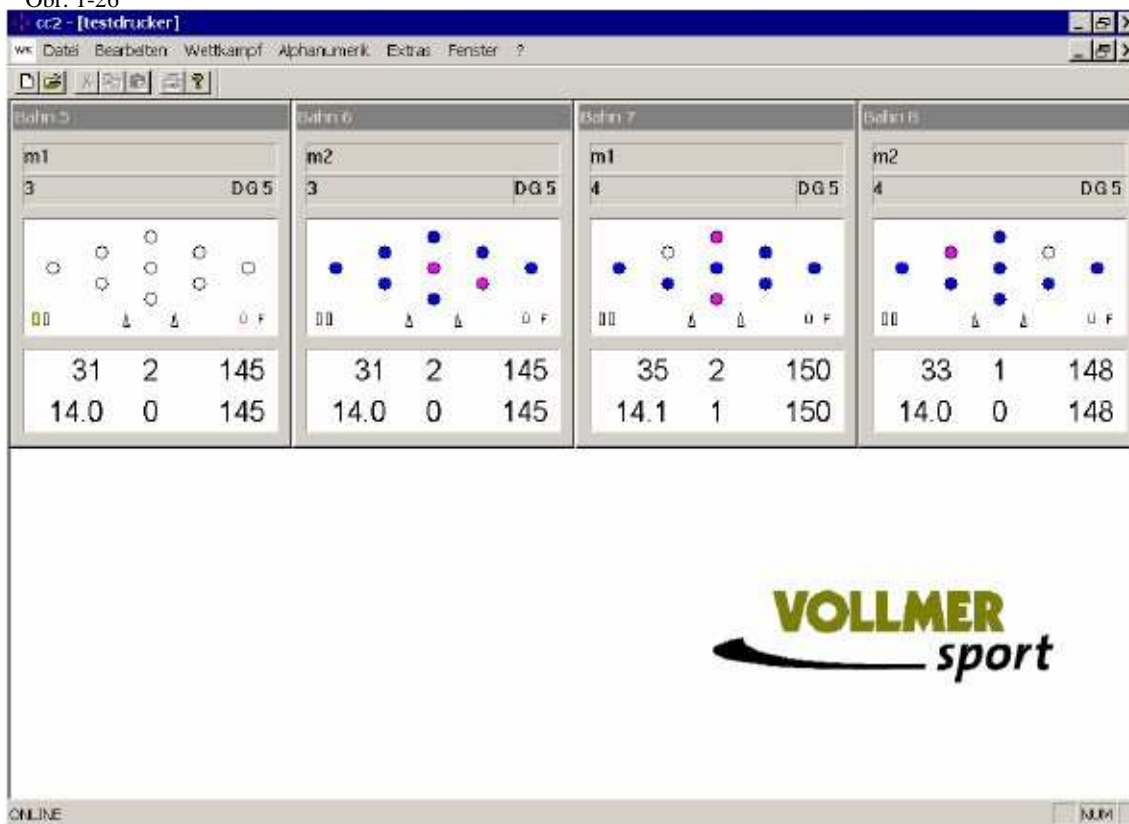


Pozor !

Před startem programu Controlcenter II musí být k počítači připojen Komunikační kontroler.

### 1.2.9 Otevření stávajícího utkání

Obr. 1-26



Po startu soutěže (viz. Menu **Wettkampf**) se vybrané dráhy spustí do režimu zkušebních hodů. Tento stav se označí na totalizátoru dráhy symbolem „P“ před počtem hodů.

Po odházení zkušebních hodů, případně po uplynutí doby pro zkušební hody, je možné spustit hru stisknutím klávesy **Sp** (Sportprogram) na klávesnici pincontrol 2. Podobně lze hru spustit pomocí Controlcenter II, v Menu „**Wettkampf**“ kliknutím na tlačítko „**Durchgang starten**“, všechny vybrané dráhy se spustí.. Při střídání drah (např. po 25 hodech do Plných a 25 hodech Dorážky) nebo pokud vyprší čas pro hru budou kuželky zaparkovány do automatu. Na Controlcentru v dialogovém okně „**Bahnwechsel**“ se zobrazí čas do kdy bude střídání drah provedeno. Kliknutím na tlačítko „**Sofort**“ bude střídání drah provedeno okamžitě, kliknutím na tlačítko „**Manuell**“ bude střídání drah provedeno až tehdy Menu „**Wettkampf**“ bude zadán povel „**Bahnwechsel**“. Při střídání drah se přenesou výsledky hráče do pole **Mezivýsledky**, stejně tak se přenesou **Žluté** eventuelně **Červené** karty. Pokud po vystřídání drah následují zkušební hody, zobrazují se na totalizátoru v kolonce celkem a mezivýsledek pouze nuly.

## 1.3 Odstranění poruchy

### 1.3.1 "Pád počítače" vlivem "výpadku sítě"

Kuželky všech drah budou zaparkovány do automatů. Výsledky již provedených hodů jsou uloženy v paměti počítače.

- Nastartujte opět počítač.
- Na klávesnici „Pincontrol 2“, všech drah soutěže, otočte klíček do střední polohy. Když se na displeji nad tlačítkem Sp (Sportprogram) zozsvítí „PC“, Stiskněte tlačítko Sp (Sportprogram). Po zhasnutí nápisu „PC“, vraťte klíček zpět do Výchozí polohy.
- Spusťte program Controlcenter II.
- V menu „Datei“ (Obr. 1-1) klikněte na volbu „Öffnen“. Klikněte na dřívě hranou soutěž A v menu „Wettkampf/Starten“ spusťte přerušenu hru.

### 1.3.2 Výpadek dráhy

Pokud je možné pokračovat ve hře na jiné volné dráze.

- V menu „Wettkampf“ (Obr. 1-1) klikněte na „Abbrechen“.
- Otevřete menu „Wettkampf“ a klikněte na volbu „Bahnzuordnung“ (Obr. 1-22).
- Změňte volbu drah pro soutěž a kliknutím na „OK“ potvrďte.
- Volbou „Wettkampf / Starten“ nastartujte hru.

## 2 VZORY TISKOVÝCH SESTAV

### 2.1 Zápis - družstva

### Spielbericht

 Punktspiel Damen 1  
 Damen

 Wettkampfort : Gerlenhofen  
 Bahnanlage : Mehrzweckhalle

 Verband : Bayern  
 Spielklasse : Bezirksliga A-Sued  
 Spieltag : 0 Spielnummer : 0

 Wettkampfbeginn : 27.2.2000, 12.41 Uhr  
 Wettkampfbende : 27.2.2000, 15.53 Uhr

#### MANNSCHAFTS-ERGEBNIS

##### FV -Gerlenhofen Damen 1

Name	Jahrgang	Pass	Vol.	Abr.Kr.	Fw.	Ges.
Tobler Gabriele	57	82316	267	0	3	392
Tobler Melanie J7/ A14	83	774627	266	0	13	362
Klement Myrjam	81	741659	270	0	12	377
Zwick Andrea	64	653493	266	0	5	393
Henschel Claudia	74	623836	286	0	5	423
Fischer Jutta	62	75776	295	0	3	428
Ersatz FVG			0	0	0	0
			--	--	--	--
			1650	0	41	2375

##### SKC -Hegge Damen 1

Name	Jahrgang	Pass	Vol.	Abr.Kr.	Fw.	Ges.
Fleschutz Cornelia	63	747349	278	0	7	393
Krauspe Edith	31	76282	282	0	4	389
Lepke Marianne	63	58188	277	0	4	407
Kubitschek Gaby	49	741564	267	0	6	396
Durst Annemarie	57	601663	281	0	2	438
Tetzlaff Sylvia	56	54278	265	0	8	373
Ersatz SKC Hegge D1			0	0	0	0
			--	--	--	--
			1650	0	31	2396

Bahnanlage i.O.	<input type="checkbox"/> Ja <input type="checkbox"/> Nein	Pässe i.O.	<input type="checkbox"/> Ja <input type="checkbox"/> Nein	Verletzungen	<input type="checkbox"/> Ja <input type="checkbox"/> Nein
Zubehör i.O.	<input type="checkbox"/> <input type="checkbox"/>	Protest	<input type="checkbox"/> <input type="checkbox"/>	Verwarnungen	<input type="checkbox"/> <input type="checkbox"/>

Begründung siehe Anlage

Bemerkungen : \_\_\_\_\_

FV -Gerlenhofen Damen 1

Spielleitung

SKC -Hegge Damen 1

2.2 Výsledky družstva žen 1:

## Spielerergebnis

### Punktspiel Damen 1

FV -Gerlenhofen Damen 1, Tobler Gabriele

27.2.2000

	Bahn 1		Bahn 2	
	Volle	Abr.	Volle	Abr.
1	6	7	5	5
2	4	1	4	2
3	7	1	5	1
4	7	3	4	1
5	6	1	7	5
6	3	1	5	2
7	7	2	6	2
8	6	1	6	3
9	6	1	6	3
10	4	7	4	2
11	6	1	5	0
12	4	1	7	0
13	6	4	4	1
14	6	3	3	3
15	4	1	7	2
16	5	0	5	4
17	6	1	5	7
18	3	5	5	2
19	3	1	7	8
20	6	1	7	1
21	6	1	3	5
22	9	1	7	2
23	3	6	4	2
24	6	1	5	8
25	8	1	4	1
	137	53	130	72
	Fehlwurf :	1	Fehlwurf :	2

GESAMTERGEBNIS : 392

## 2.3 Zápis s exportovanými daty ze "šablony Excele"

# Spielbericht

## Sektion Asphalt

# DKB

KLUBSPIEL	HERREN
POKALSPIEL	DAMEN
LÄNDERSPIEL	JUNIOREN
	JUGEND

Land:

Ort: Gerlenhofen

Bahnanlage: Mehrzweckhalle

Spielbeginn: 27.2.2000, 12.41 Uhr

Klasse: Bezirksliga A-Sued

Spielende: 27.2.2000, 15.53 Uhr

Gastmannschaft: SKC -Hegge Damen 1

Heimmannschaft: FV -Gerlenhofen Damen 1

Paß-Nr.	Name, Vorname	Geb.-Jahr	Voll	Abräumen	Fehler Gesamt	Paß-Nr.	Name, Vorname	Geb.-Jahr	Voll	Abräumen	Fehler Gesamt
82316	Tobler Gabriele	57	267	125	3	747349	Fieschutz Cornelia	63	278	115	7
774627	Tobler Melanie J7/ A14	83	266	96	13	76282	Krauspe Edith	31	282	107	4
741659	Klement Myrjam	81	270	107	12	58188	Lepke Marianne	63	277	130	4
653493	Zwick Andrea	64	266	127	5	741564	Kubitschek Gaby	49	267	129	6
623836	Henschel Claudia	74	266	137	5	601663	Durst Annemarie	57	281	157	2
75776	Fischer Jutta	62	295	133	3	54278	Tetzlaff Sylvia	56	265	108	8
	Ersatz FVG	0	0	0	0		Ersatz SKC Hegge D1	0	0	0	0
			1650	725	41				1650	746	31
					2375						2396

1) Bahn/Kugelmateral in Ordnung Ja O Nein O 2) Pässe in Ordnung Ja O Nein O 3) Protest Ja O Nein O 4) Verletzung Ja O Nein O 5) Verwarnung Ja O Nein O 6) Sonstiges Ja O Nein O

Bemerkungen zu:

FV -Gerlenhofen Damen 1:

Schiedsrichter/Aufsicht:

SKC -Hegge Damen 1:

## 2.4 Popis formátu exportu dat zápisu utkání:

### Formatbeschreibung der Exportdatei

Zwischen den Daten befindet sich ein Tabulatorzeichen (08hex). Am Ende der Zeile befindet sich ein CR (13hex).

### Wettkampfdaten

Bezeichnung Ort Bahnanlage Leitung1 Spieltag Spielnummer Verband Spielklasse Altersklasse Spielbeginn Spielende

### Mannschaftsdaten

Bezeichnung Fuehrer Landbezeichnung Landnummer Vereinbezeichnung Vereinnummer Wurfzahl Semi Fehlwurfzahl SpArtVolleHolz SpArtAbrHolz SpArtAbrKranzHolz SpArtBildHolz SpArtBildAbrHolz SpArtBildAbrHolz Verwarnungszahl Neuneranzahl Kranzanzahl

### Spielerdaten

Bezeichnung Jahrgang Passnummer Startnummer Wurfzahl Semi Fehlwurfzahl SpArtVolleHolz SpArtAbrHolz SpArtAbrKranzHolz SpArtBildHolz SpArtBildAbrHolz Verwarnungszahl Neuneranzahl Kranzanzahl

### Beispiel

test62/1	Biberach	Ehinger Str. 34	0	0	aaaa	aaa	aaa	aaa	22.12.1999, 9.26 Uhr	22.12.1999, 10.22 Uhr
ma1	0	0	400	1311	86	0	0	0	0	0
s1	0	100	272	38	210	62	0	0	0	2
s2	0	100	279	38	231	48	0	0	0	0
s3	0	100	380	5	259	121	0	0	0	0
s4	0	100	380	5	242	138	0	0	0	2
ma2	0	0	400	1297	96	0	0	0	0	0
s1	0	100	257	43	203	54	0	0	0	0
s2	0	100	282	40	234	48	0	0	0	0
s3	0	100	373	9	254	119	0	0	0	0
s4	0	100	385	4	247	138	0	0	0	0





2.6 Zápis s body ze šablony Exel

SPIELBERICHT VORLAGE



Meisterschaftsspiel		Herrn	
Pokalspiel		Damen	
Länderspiel		Junioren	
Freundschaftsspiel		Juniorkinnen	
		Jugend männl.	
		Jugend weibl.	

SPIEL NR.   
 Klasse:   
 Land:

in Ort:

von:  bis:

Sportanlage:

Name und Vorname Spieler		Heimmannschaft Nr. <input type="text"/>					
1. und 2. Einwechselspieler		Heimmannschaft					
Pasnummer	Monat / Jahr						
<input type="text"/>	<input type="text"/>	Fe	Abr	Volien	Gesamt	SaP	MaP
<input type="text"/>	<input type="text"/>	<input type="text"/>	<input type="text"/>	<input type="text"/>	<input type="text"/>	<input type="text"/>	<input type="text"/>
<input type="text"/>	<input type="text"/>	<input type="text"/>	<input type="text"/>	<input type="text"/>	<input type="text"/>	<input type="text"/>	<input type="text"/>
<input type="text"/>	<input type="text"/>	<input type="text"/>	<input type="text"/>	<input type="text"/>	<input type="text"/>	<input type="text"/>	<input type="text"/>
<input type="text"/>	<input type="text"/>	<input type="text"/>	<input type="text"/>	<input type="text"/>	<input type="text"/>	<input type="text"/>	<input type="text"/>
<input type="text"/>	<input type="text"/>	<input type="text"/>	<input type="text"/>	<input type="text"/>	<input type="text"/>	<input type="text"/>	<input type="text"/>

Name und Vorname Spieler		Gastmannschaft Nr. <input type="text"/>					
1. und 2. Einwechselspieler		Gastmannschaft					
Pasnummer	Monat / Jahr						
<input type="text"/>	<input type="text"/>	Fe	Abr	Volien	Gesamt	SaP	MaP
<input type="text"/>	<input type="text"/>	<input type="text"/>	<input type="text"/>	<input type="text"/>	<input type="text"/>	<input type="text"/>	<input type="text"/>
<input type="text"/>	<input type="text"/>	<input type="text"/>	<input type="text"/>	<input type="text"/>	<input type="text"/>	<input type="text"/>	<input type="text"/>
<input type="text"/>	<input type="text"/>	<input type="text"/>	<input type="text"/>	<input type="text"/>	<input type="text"/>	<input type="text"/>	<input type="text"/>
<input type="text"/>	<input type="text"/>	<input type="text"/>	<input type="text"/>	<input type="text"/>	<input type="text"/>	<input type="text"/>	<input type="text"/>
<input type="text"/>	<input type="text"/>	<input type="text"/>	<input type="text"/>	<input type="text"/>	<input type="text"/>	<input type="text"/>	<input type="text"/>

Name und Vorname Spieler		Heimmannschaft Nr. <input type="text"/>					
1. und 2. Einwechselspieler		Heimmannschaft					
Pasnummer	Monat / Jahr						
<input type="text"/>	<input type="text"/>	Fe	Abr	Volien	Gesamt	SaP	MaP
<input type="text"/>	<input type="text"/>	<input type="text"/>	<input type="text"/>	<input type="text"/>	<input type="text"/>	<input type="text"/>	<input type="text"/>
<input type="text"/>	<input type="text"/>	<input type="text"/>	<input type="text"/>	<input type="text"/>	<input type="text"/>	<input type="text"/>	<input type="text"/>
<input type="text"/>	<input type="text"/>	<input type="text"/>	<input type="text"/>	<input type="text"/>	<input type="text"/>	<input type="text"/>	<input type="text"/>
<input type="text"/>	<input type="text"/>	<input type="text"/>	<input type="text"/>	<input type="text"/>	<input type="text"/>	<input type="text"/>	<input type="text"/>
<input type="text"/>	<input type="text"/>	<input type="text"/>	<input type="text"/>	<input type="text"/>	<input type="text"/>	<input type="text"/>	<input type="text"/>

Name und Vorname Spieler		Gastmannschaft Nr. <input type="text"/>					
1. und 2. Einwechselspieler		Gastmannschaft					
Pasnummer	Monat / Jahr						
<input type="text"/>	<input type="text"/>	Fe	Abr	Volien	Gesamt	SaP	MaP
<input type="text"/>	<input type="text"/>	<input type="text"/>	<input type="text"/>	<input type="text"/>	<input type="text"/>	<input type="text"/>	<input type="text"/>
<input type="text"/>	<input type="text"/>	<input type="text"/>	<input type="text"/>	<input type="text"/>	<input type="text"/>	<input type="text"/>	<input type="text"/>
<input type="text"/>	<input type="text"/>	<input type="text"/>	<input type="text"/>	<input type="text"/>	<input type="text"/>	<input type="text"/>	<input type="text"/>
<input type="text"/>	<input type="text"/>	<input type="text"/>	<input type="text"/>	<input type="text"/>	<input type="text"/>	<input type="text"/>	<input type="text"/>
<input type="text"/>	<input type="text"/>	<input type="text"/>	<input type="text"/>	<input type="text"/>	<input type="text"/>	<input type="text"/>	<input type="text"/>

Name und Vorname Spieler		Heimmannschaft Nr. <input type="text"/>					
1. und 2. Einwechselspieler		Heimmannschaft					
Pasnummer	Monat / Jahr						
<input type="text"/>	<input type="text"/>	Fe	Abr	Volien	Gesamt	SaP	MaP
<input type="text"/>	<input type="text"/>	<input type="text"/>	<input type="text"/>	<input type="text"/>	<input type="text"/>	<input type="text"/>	<input type="text"/>
<input type="text"/>	<input type="text"/>	<input type="text"/>	<input type="text"/>	<input type="text"/>	<input type="text"/>	<input type="text"/>	<input type="text"/>
<input type="text"/>	<input type="text"/>	<input type="text"/>	<input type="text"/>	<input type="text"/>	<input type="text"/>	<input type="text"/>	<input type="text"/>
<input type="text"/>	<input type="text"/>	<input type="text"/>	<input type="text"/>	<input type="text"/>	<input type="text"/>	<input type="text"/>	<input type="text"/>
<input type="text"/>	<input type="text"/>	<input type="text"/>	<input type="text"/>	<input type="text"/>	<input type="text"/>	<input type="text"/>	<input type="text"/>

Name und Vorname Spieler		Gastmannschaft Nr. <input type="text"/>					
1. und 2. Einwechselspieler		Gastmannschaft					
Pasnummer	Monat / Jahr						
<input type="text"/>	<input type="text"/>	Fe	Abr	Volien	Gesamt	SaP	MaP
<input type="text"/>	<input type="text"/>	<input type="text"/>	<input type="text"/>	<input type="text"/>	<input type="text"/>	<input type="text"/>	<input type="text"/>
<input type="text"/>	<input type="text"/>	<input type="text"/>	<input type="text"/>	<input type="text"/>	<input type="text"/>	<input type="text"/>	<input type="text"/>
<input type="text"/>	<input type="text"/>	<input type="text"/>	<input type="text"/>	<input type="text"/>	<input type="text"/>	<input type="text"/>	<input type="text"/>
<input type="text"/>	<input type="text"/>	<input type="text"/>	<input type="text"/>	<input type="text"/>	<input type="text"/>	<input type="text"/>	<input type="text"/>
<input type="text"/>	<input type="text"/>	<input type="text"/>	<input type="text"/>	<input type="text"/>	<input type="text"/>	<input type="text"/>	<input type="text"/>

Name und Vorname Spieler		Heimmannschaft Nr. <input type="text"/>					
1. und 2. Einwechselspieler		Heimmannschaft					
Pasnummer	Monat / Jahr						
<input type="text"/>	<input type="text"/>	Fe	Abr	Volien	Gesamt	SaP	MaP
<input type="text"/>	<input type="text"/>	<input type="text"/>	<input type="text"/>	<input type="text"/>	<input type="text"/>	<input type="text"/>	<input type="text"/>
<input type="text"/>	<input type="text"/>	<input type="text"/>	<input type="text"/>	<input type="text"/>	<input type="text"/>	<input type="text"/>	<input type="text"/>
<input type="text"/>	<input type="text"/>	<input type="text"/>	<input type="text"/>	<input type="text"/>	<input type="text"/>	<input type="text"/>	<input type="text"/>
<input type="text"/>	<input type="text"/>	<input type="text"/>	<input type="text"/>	<input type="text"/>	<input type="text"/>	<input type="text"/>	<input type="text"/>
<input type="text"/>	<input type="text"/>	<input type="text"/>	<input type="text"/>	<input type="text"/>	<input type="text"/>	<input type="text"/>	<input type="text"/>

Name und Vorname Spieler		Gastmannschaft Nr. <input type="text"/>					
1. und 2. Einwechselspieler		Gastmannschaft					
Pasnummer	Monat / Jahr						
<input type="text"/>	<input type="text"/>	Fe	Abr	Volien	Gesamt	SaP	MaP
<input type="text"/>	<input type="text"/>	<input type="text"/>	<input type="text"/>	<input type="text"/>	<input type="text"/>	<input type="text"/>	<input type="text"/>
<input type="text"/>	<input type="text"/>	<input type="text"/>	<input type="text"/>	<input type="text"/>	<input type="text"/>	<input type="text"/>	<input type="text"/>
<input type="text"/>	<input type="text"/>	<input type="text"/>	<input type="text"/>	<input type="text"/>	<input type="text"/>	<input type="text"/>	<input type="text"/>
<input type="text"/>	<input type="text"/>	<input type="text"/>	<input type="text"/>	<input type="text"/>	<input type="text"/>	<input type="text"/>	<input type="text"/>
<input type="text"/>	<input type="text"/>	<input type="text"/>	<input type="text"/>	<input type="text"/>	<input type="text"/>	<input type="text"/>	<input type="text"/>

Fe.	Abr.	Volle	Kegel	SaP	MaP
<input type="text"/>	<input type="text"/>	<input type="text"/>	<input type="text"/>	<input type="text"/>	<input type="text"/>

Fe.	Abr.	Volle	Kegel	SaP	MaP
<input type="text"/>	<input type="text"/>	<input type="text"/>	<input type="text"/>	<input type="text"/>	<input type="text"/>

Schnitt:

Endstand

:

Schnitt:

(Sportkapitän)

(Sportkapitän)

Bemerkungen:

---



---

SCHIEDSRICHTER

### 3 PROGRAMY

#### 3.1 Schere

Program 24	15 Dorážka levá ulička s „věncem“	Časomíra 12
	15 Dorážka pravá ulička s „věncem“	
Program 26	15 Dorážka pravá ulička s „věncem“	Časomíra 12
	15 Dorážka levá ulička s „věncem“	
Program 28	15 Plné levá ulička	Časomíra 24
	15 Dorážka s „věncem“ pravá ulička	
	15 Plné pravá ulička	
	15 Dorážka s „věncem“ levá ulička	
Program 32	25 Plné pravá ulička	Časomíra 10
Program 33	25 Plné levá ulička	Časomíra 10
Program 34	25 Dorážka pravá ulička s „věncem“	Časomíra 10
Program 35	25 Dorážka levá ulička s „věncem“	Časomíra 10
Program 36	15 Plné levá ulička	Časomíra 12
	15 Dorážka s „věncem“ pravá ulička	
Program 38	15 Plné pravá ulička	Časomíra 12
	15 Dorážka s „věncem“ levá ulička	
Program 40	25 Plné levá ulička	Časomíra 20
	25 Dorážka s „věncem“ pravá ulička	
Program 42	25 Plné pravá ulička	Časomíra 20
	25 Dorážka s „věncem“ levá ulička	
Program 44	25 Dorážka pravá ulička s „věncem“	Časomíra 20
	25 Dorážka levá ulička Kranzwertung	
Program 46	25 Dorážka levá ulička s „věncem“	Časomíra 20
	25 Dorážka pravá ulička s „věncem“	

### 3.2 Classic

Program 20	25 Plné 25 Dorážka	Časomíra 20
Program 22	25 Plné	Časomíra 10
Program 23	25 Dorážka	Časomíra 10
Program 24	50 Plné 50 Dorážka	Časomíra 40
Program 26	15 Plné 15 Dorážka	Časomíra 0---
Program 28	20 Plné 20 Dorážka	Časomíra 0---
Program 30	15 Plné 25 Dorážka	Časomíra 16
Program 32	50 Plné	Časomíra 20
Program 33	50 Dorážka	Časomíra 20
Program 34	10 Plné 10 Dorážka	Časomíra 8
Program 36	15 Plné 15 Dorážka	Časomíra 12

### 3.3. Bohle

Program 20	25 Hodů 25 Hodů	} Volba pravé nebo levé uličky
SP 21	50 Hodů 50 Hodů	
Program 22	25 Hodů	levá ulička
Program 23	25 Hodů	pravá ulička
Program 24	50 Hodů	levá ulička
Program 25	50 Hodů	pravá ulička
Program 26	20 Hodů	levá ulička
Program 27	20 Hodů	pravá ulička
Program 28	15 Hodů	levá ulička
Program 29	15 Hodů	pravá ulička
Program 30	12 Hodů	levá ulička
Program 31	12 Hodů	pravá ulička
Program 32	13 Hodů	levá ulička
Program 33	13 Hodů	pravá ulička
Program 34	10 Hodů	levá ulička
Program 35	10 Hodů	pravá ulička
Program 36	10 Hodů	volitelná ulička
Program 37	10 Hodů	volitelná ulička